

# Scare sound system

## Gebruikershandleiding



**Versie 2013 SCS201303 V6.3**

**Voordat u begint ! Belangrijk voor uw veiligheid !**



## WAARSCHUWING

KANS OP ELEKTRISCHE  
SCHOKKEN. NIET OPENEN



LET OP: VERMIJD HET RISICO VAN ELEKTRISCHE SCHOKKEN. OPEN NOOIT ZELF DE BEHUIZING. IN HET APPARAAT BEVINDEN ZICH GEEN ONDERDELEN DIE DOOR DE GEBRUIKER ZELF KUNNEN WORDEN ONDERHOUDEN, GEREpareERD EN/OF VERVANGEN. LAAT ONDERHOUD EN REPARATIE OVER AAN GEKWALIFICEERDE TECHNICI.



Het symbool van de bliksemschicht met pijlpunt en een gelijkzijdige driehoek waarschuwt de gebruiker voor de aanwezigheid van ongeïsoleerde gevaarlijke voltages binnen in de behuizing van het apparaat. Deze voltages kunnen elektrische schokken veroorzaken.



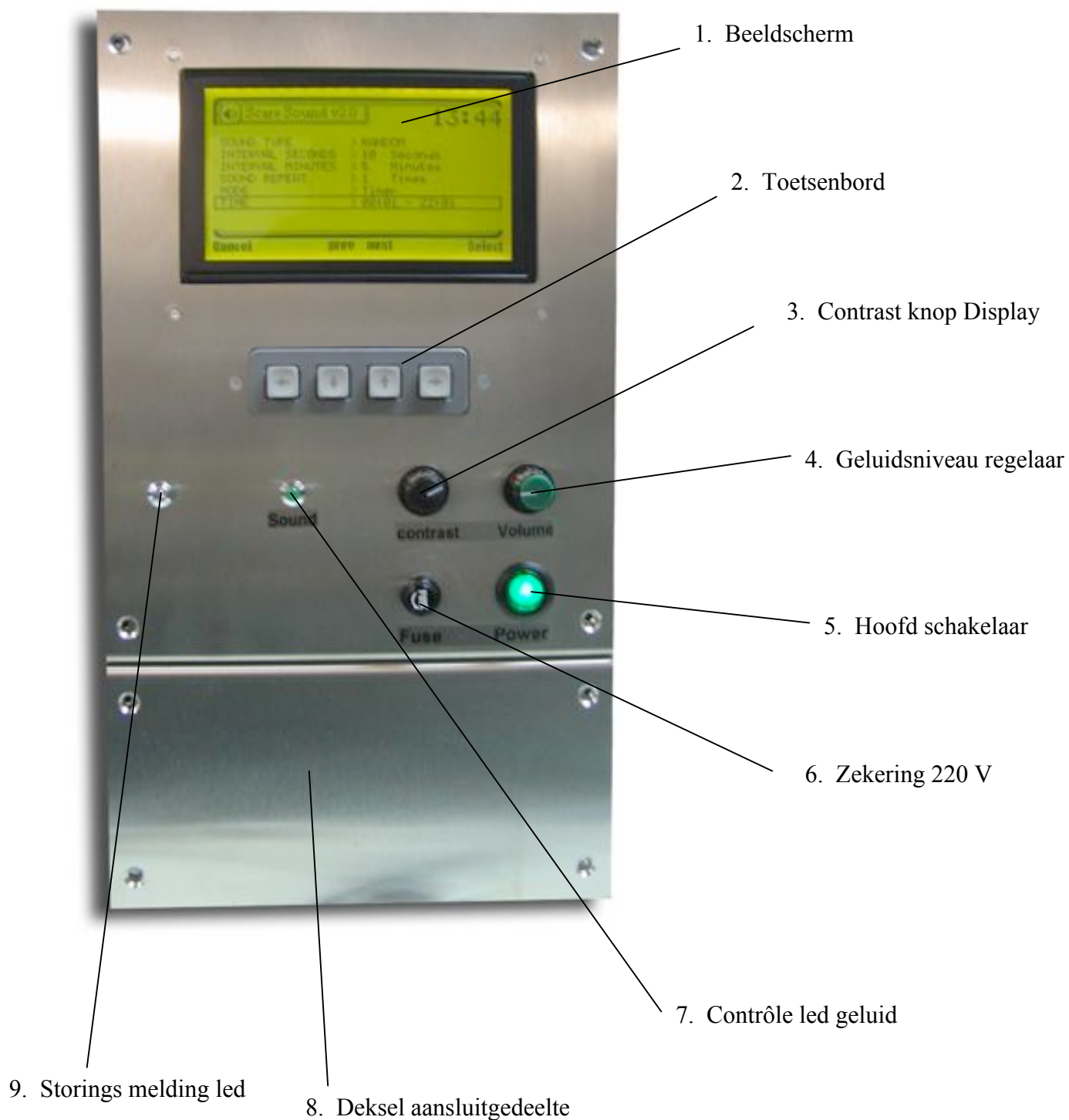
Het uitroepteken in een gelijkzijdige driehoek waarschuwt de gebruiker voor de aanwezigheid van belangrijke informatie aangaande onderhoud en service in de gebruiksaanwijzing.

WAARSCHUWING: VERKLEIN BRANDGEVAAR EN DE KANS OP ELEKTRISCHE SCHOKKEN; STEL HET APPARAAT NIET BLOOT AAN REGEN OF VOCHT.

1. **Uitpakken.** Controleer het product zorgvuldig. Wanneer het tijdens transport beschadigd is, dient u deze schade direct te melden bij uw leverancier, en of transporteur.
2. **Verbindingen.** Schakel bij het maken of veranderen van verbindingen altijd alle apparatuur uit. Daarmee voorkomt u schade aan apparatuur en gevaarlijke situaties.
3. **Lees de aanwijzingen** op het apparaat en in de gebruikershandleiding voordat u dit systeem in gebruik neemt.
4. **Bewaar deze handleiding** voor als u ze later nog eens nodig heeft.
5. **Water en vocht.** Het systeem niet aan open water of vocht blootstellen.
6. **Montage.** Bij het monteren van dit systeem dienen de instructies van de fabrikant te worden opgevolgd en dient montage materiaal te worden gebruikt dat door de fabrikant wordt aanbevolen.
7. **Reiniging.** Zorg dat de systeemspanning ontkoppeld is wanneer u dit systeem reinigt. Gebruik uitsluitend een vochtige doek en in geen geval vloeistoffen of spuitbussen!

8. **Toebehoren.** Gebruik geen toebehoren die door de fabrikant niet worden aanbevolen, daar dit gevaar of defecten kan veroorzaken.
9. **Garantie !** In onderstaande gevallen wordt geen garantie verleend.
  - a. Bij schade die is ontstaan door verkeerde behandeling, ondanks de aanwijzingen in deze handleiding.
  - b. Schade door geweld van buitenaf.
  - c. Schade door verkeerd gebruik.
  - d. Schade door te hoge netspanning of blikseminslag.
  - e. Schade tengevolge van brand, rook en water.
  - f. Schade veroorzaakt door het gebruik van toebehoren, niet zijnde de toebehoren, meegeleverd, of aanbevolen door de fabrikant.

# Overzicht bedieningspaneel centrale



# Aansluiten van het systeem

**Voor het eerste gebruik ! uitsluitend uit te voeren door voldoende gekwalificeerde personen.**



Neem het deksel van het aansluitgedeelte los ( zie 8 in het overzicht) door de 4 schroeven uit te nemen.



Hier ziet u het aansluitblok voor het aansluiten van de systeemspanning en de Hoornspeakers.



Hier sluit u vervolgens de Hoornspeakers en de netvoeding aan (indien systeem niet standaard geleverd is met netsnoer)

1. Geluidskabel Rood Linkerkanaal (speaker)
2. Geluidskabel Zwart Linkerkanaal (speaker)
3. Geluidskabel Zwart Rechterkanaal (speaker)
4. Geluidskabel Rood Rechterkanaal (speaker)
5. Spare (detectie optioneel)
6. Spare (detectie optioneel)
7. Netspanning 230V (nul) Blauw
8. Netspanning 230V (fase) Bruin
9. Netspanning Aarde geel groen

Zorg dat de kabels voldoende gestript en vertint zijn en test het systeem voordat u het deksel sluit.



Bij het gebruik van meerdere hoornspeakers op 1 kanaal **ALTIJD PARALLEL AANSLUITEN!** Maximaal 3 hoornspeakers op 1 kanaal aansluiten.

# Inschakelen systeem !

Nadat het systeem verbonden is met de hoornspeakers en de netspanning kan het systeem ingeschakeld worden door middel van de Power knop (groen).

Het systeem zal opstarten en binnen enkele seconden ziet u het scherm zoals hiernaast afgebeeld. (startscherm)

Wanneer het systeem opstart zal deze ook binnen enkele seconden geluid weergeven, dit wordt aangegeven door de groene LED welke knippert in het aantal van de af te spelen track.

Wanneer het display niet of slecht leesbaar is, kan men dit Contrast bijstellen door het langzaam draaien van de Contrastknop (Zwart) LET OP! Draai nooit het contrast volledig dicht, dit kan schade veroorzaken aan het systeem.

Onder het display zit een keyboard met 4 druktoetsen, hiermee bedient u het menu van het systeem zichtbaar op het beeldscherm.

Wanneer u een toets indrukt, zal het back light automatisch aan gaan, deze gaat ook weer automatisch uit na enkele seconden.

## Het menu!



De software bestaat uit een hoofdmenu en een aantal submenu's welke door de druktoetsen van het toetsenbord worden geselecteerd. Men kan in het startscherm altijd direct aflezen hoe het systeem ingesteld staat.

# De Instellingen! systeemklok



Rechtsboven in het scherm ziet u de tijd staan, dit is de huidige tijd en deze kan aangepast worden in het menu **TIME** als volgt,

Druk op 1 van de 2 middelste toetsen van het grijze toetsenbord totdat de menubalk op **TIME** staat. Druk vervolgens op de meest rechtse toets van het grijze toetsenbord **SELECT** om te selecteren

U kunt nu in het submenu kiezen uit,  
De starttijd van het systeem. (geluid)  
De stoptijd van het systeem. (geluid)

**Current time** = huidige tijd, we selecteren huidige tijd en we komen wederom in een submenu. Hier kunnen we door middel van de druktoetsen de tijd aanpassen. Druk daarna op **SELECT** (de meest rechtse knop) om te **bevestigen**.

**Hierna ziet u op het startscherm dat de huidige tijd is aangepast !**



# Sound Type !



We kunnen het systeem verschillende geluiden afzonderlijk laten afspelen of in **RANDOM** in random zal het systeem alle geluiden achtereenvolgens laten horen.

In het submenu kunnen we kiezen uit Predator 1 t/m 4 dit zijn geluiden van natuurlijke predators afgestemd op de situatie ter plaatse.

## Interval seconds / minutes / sound repeat !



De **interval seconds** bepaald de tijd die tussen de afzonderlijke geluiden dient te komen samen met de **interval minutes** en de functie **sound repeat**.

Als volgt : wanneer je in het menu **SOUND REPEAT** op **4** instelt, interval seconden op **10** en interval minuten op **5**. Dan zal het systeem elke **5** minuten beginnen met elke **10** seconden het geluid te laten horen gedurende **4 x** (sound repeat). Na deze **4** keer zal het systeem weer **5** minuten stil zijn !

**LET OP!** Het systeem zal uitsluitend geluid geven op de tijden welke liggen tussen de start en de stop tijd aangegeven in het hoofdmenu onder **TIME**



# BELANRIJK ! menu MODE



Wanneer we het menu mode openen dan kunnen we kiezen uit verschillende opties !

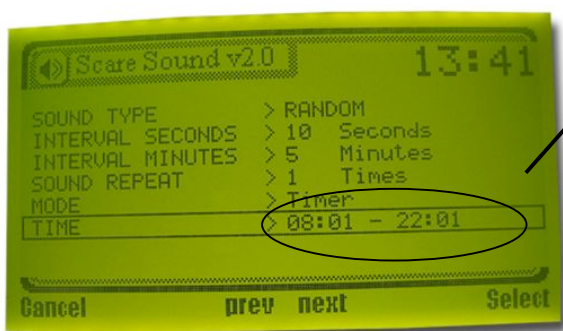
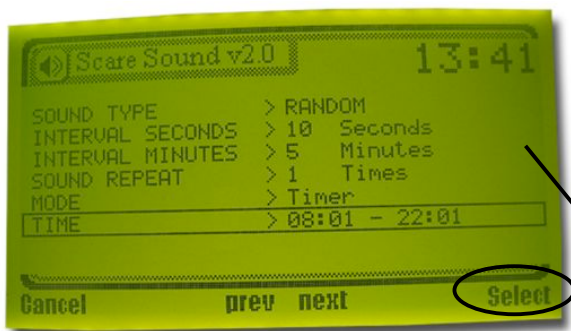
**MUTE :** In deze stand zal het systeem gewoon functioneren (zichtbaar) MAAR er zal nooit geluid uit komen (deze stand zal het systeem zelfs in zeer extreme omstandigheden in conditie houden, zonder geluid)

**DETECTOR :** Optioneel kan via dit menu aangegeven worden dat het systeem via een externe detector dient te werken.

**TIMER :** Dit is de meest gebruikelijke stand ! In deze positie zal het systeem uitsluitend geluid geven tussen de tijden welke ingegeven zijn in het **TIME** menu bij **START** en **STOP** time. (weergegeven in het hoofdscherm onder time)

**ALWAYS ON : LET OP!!!!** Wanneer het systeem op always on staat, dan zal er **DAG** en **NACHT** geluid gegeven worden ongeacht alle andere instellingen.

# Overzicht instellen start en stop tijd



Alle overige menu's werken op dezelfde wijze !

# Algemeen

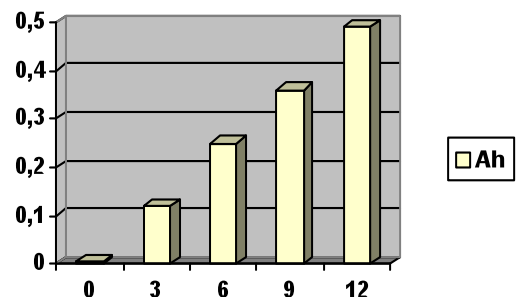
Alle instellingen blijven behouden (ook na spanningsuitval) De instellingen worden opgeslagen op een microchip, uitsluitend de interne tijdklok zal na langdurige spanningsuitval opnieuw ingesteld dienen te worden.

Wanneer er spanningsuitval plaats vindt in de nachtelijke uren, dan kan het zijn dat het systeem bij het resetten 1 maal zijn programma afwerkt en dus geluid geeft. Dit kan men ondervangen door een APC unit tussen de voeding te plaatsen.

Het Scare sound systeem kan opereren bij temperaturen van min -30°C tot +40°C wanneer te verwachten valt dat het systeem bij hogere of lagere temperaturen dient opereren dan dient er resp. een koeler of verwarmers ingebouwd te worden (optioneel).

Het verbruik van het Scare sound systeem is zeer laag.

In de grafiek hiernaast kunt u de verbruikswaarden zien Bij vol vermogen (Volume op 12) wordt er net geen 0,5 Ah verbruikt. In ruststand spreken we over 0,049 Ah



## Specificaties

<b>Voedingsspanning</b>	<b>12-30 Volt DC</b>
<b>Bedrijfsspanning</b>	<b>12-30 Volt 0,5 watt via batterij 140 Amp en solar paneel 55 watt</b>
<b>Uitgangsvermogen</b>	<b>4 x 35 Watt 4 x 120 dB max. vermogen</b>
<b>Ingangsgevoeligheid</b>	<b>300 Mv</b>
<b>Kanaalscheiding</b>	<b>70 dB</b>
<b>Bandbreedte</b>	<b>7Hz- 60 KHz (-3 dB)</b>
<b>Verbruik bij vol vermogen</b>	<b>0,5 Amp</b>
<b>Harmonische vervorming</b>	<b>0,07 %</b>
<b>Afmeting centrale</b>	<b>420 x 250 x 160 mm L x B x D</b>
<b>Gewicht</b>	<b>8250 Gram</b>
<b>Uitvoering</b>	<b>Gepoedercoat + RVS staal IP 65</b>
<b>Speakers</b>	<b>4 x 23 Watt 8 Ohm IP 66 grijs kunststof</b>
<b>Frequentiebereik</b>	<b>350 – 16.000 Hz</b>
<b>Afmeting speakers</b>	<b>200 x 140 x 235</b>
<b>Kabel</b>	<b>2 x 1,5 maximaal 200 meter 2 x 100 m1</b>
<b>Timer</b>	<b>12 Volt interne klok 7 programma's</b>
<b>Timer 2</b>	<b>Programmeerbare IC's (via menu oneindig)</b>
<b>Soundmemory</b>	<b>Voorgeprogrammeerde Micro SD 4 Gb</b>
<b>Sounds</b>	<b>Mix van roofvogel kreten 5 x + random</b>
<b>Detectie</b>	<b>Actieve of passieve detectors NO/NC</b>
<b>Bereik detectie</b>	<b>Max 30 meter</b>
<b>Effectief systeem bereik</b>	<b>Omgevingsafhankelijk tot 6 Ha</b>
<b>Conformiteit</b>	<b>CE, Conformité European EN60335 EN60529</b>
<b>Gebruikershandleiding</b>	<b>Nederlands, France overig op aanvraag</b>

**Storingen ! / Vragen ?**

**Nederland 06-53650639**

**België 011-765230**

**Overig en buiten kantoor uren  
+32 47 31 86 86 3**



Scare Sound system 2.0



***Kusters Bird Control***

[Info@groupe-kusters.com](mailto:Info@groupe-kusters.com)

[www.groupe-kusters.com](http://www.groupe-kusters.com)